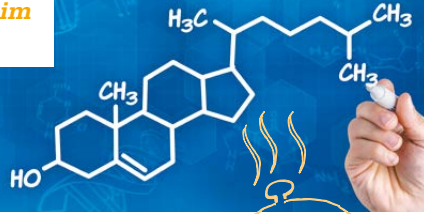


» Wir lernen die biochemische Umwandlung der Nahrung im Körper kennen.

## CHOLESTERIN



## » Abiturprüfung

Im Abitur werden vier Fächer schriftlich geprüft und ein Fach mündlich. Es können nur Fächer geprüft werden, die durchgehend drei Jahre lang belegt wurden.

### Für die Prüfung gelten folgende Vorgaben:

1. Das erste Prüfungsfach ist Ernährung und Chemie.
2. Das zweite Prüfungsfach ist entweder Deutsch oder Mathematik, jeweils auf erhöhtem Anforderungsniveau (5-stündig).
3. Das dritte Prüfungsfach ist ein weiteres Fach aus Deutsch, Mathematik oder fortgeführte Fremdsprache (4-stündig).
4. Unter den Prüfungsfächern muss Mathematik oder eine Naturwissenschaft (Biologie, Physik) sein.
5. Es müssen durch die Wahl der Prüfungsfächer alle drei Aufgabenfelder (AF) abgedeckt werden: das sprachliche Aufgabenfeld (AF I), das gesellschaftswissenschaftliche Aufgabenfeld (AF II) und das mathematisch-naturwissenschaftlich-technische Aufgabenfeld (AF III). In den Fremdsprachen ergänzt eine Kommunikationsprüfung die schriftliche Prüfung.

**Anmerkung:** eine besondere Lernleistung (Seminar Kurs oder Wettbewerb) kann das 4. oder 5. Prüfungsfach ersetzen.

## Ernährungswissenschaftliches Gymnasium EG

Fundierte naturwissenschaftliche Kenntnisse – praktisch in Projekten und Laboren.

## Ernährungswissenschaftliches Gymnasium EG

» Ernährung und Gesundheit – gezielt die Lebensqualität steigern.



Life Sciences – Schule fürs Leben

Life Sciences – Schule fürs Leben

### Helene-Lange-Schule Offenburg

Zähringerstraße 41 · 77652 Offenburg  
Fon 0781 805-8200  
Fax 0781 805-8229  
E-Mail [hls.og@ortenaukreis.de](mailto:hls.og@ortenaukreis.de)  
Web [www.hls-og.de](http://www.hls-og.de)

### Öffnungszeiten des Sekretariats

Montag bis Freitag 09:00 – 12:00 Uhr  
Donnerstag 14:00 – 16:00 Uhr

## Helene-Lange-Schule Offenburg



Stand: 12.2024

# Ernährungswissenschaftliches Gymnasium EG

Berufliches Gymnasium der dreijährigen Aufbauform. Es führt in drei Jahren zur allgemeinen Hochschulreife (Abitur).



» Testen, vergleichen, analysieren.



» Wir erkennen die gute Ernährung als Hilfe bei Heilungsprozessen.

## » Aufnahme

In die Eingangsklasse des Ernährungswissenschaftlichen Gymnasiums können aufgenommen werden:

- › Schüler/innen eines **Gymnasiums** mit erfolgreichem Abschluss der Klasse 9 (G8) bzw. der Klasse 10 (G9)
- › Schüler/innen mit dem erfolgreichen Abschluss einer **(Werk-)Realschule**, einer **zweijährigen Berufsfachschule**, wenn sie im Mittel der Fächer Deutsch, 1. Fremdsprache (i.d.R. Englisch) und Mathematik mindestens die Note 3,0 und in jedem dieser Fächer mindestens die Note „ausreichend“ erhalten haben.
- › Schüler/innen einer **Gemeinschaftsschule**. Für Schüler/innen von einer Gemeinschaftsschule mit einem Abschluss der Sekundarstufe I auf Niveau M gelten die gleichen Notenvoraussetzungen wie bei einem Realschulabschluss, wenn sie das Niveau E erfolgreich besucht haben, sind keine weiteren Notenvoraussetzungen notwendig.

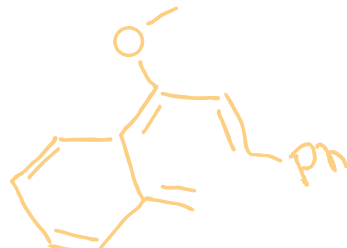
Die Aufnahme ist möglich, wenn der/die Schüler/in bei Beginn der Eingangsklasse das 19. Lebensjahr oder bei Nachweis einer abgeschlossenen Berufsausbildung das 22. Lebensjahr noch nicht vollendet hat.

## » Auskunft, Beratung und Anmeldung

**Anmeldeschluss ist der 1. März.**

Bitte melden Sie sich online an.  
Wie das geht, erfahren Sie auf der Schulhomepage: [www.hls-og.de](http://www.hls-og.de)

Bewerber/innen erhalten bis Ende März eine Mitteilung über die Aufnahmeaussichten.



## » Unterrichtsfächer EG

Eingangsklasse (Klasse 11)	Wochenstunden
Religionslehre bzw. Ethik	2
Deutsch	3
Englisch	3
Geschichte mit Gemeinschaftskunde	2
Wirtschaftslehre	2
Mathematik	4
Physik	2
Ernährung und Chemie	6
Biologie	2
Informatik	2
Sport	2
<b>Wochenstunden</b>	<b>30</b>

### Wahlpflichtfächer / Wahlfächer

Französisch N / Spanisch N / Italienisch N	4
Sondergebiete der Ernährungswissenschaften	2
Sondergebiete der Biowissenschaften	2
Musik	2
Bildende Kunst	2

## » Jahrgangsstufen 1 und 2

Die Jahrgangsstufen finden im Kurssystem statt, d. h. sie sind in vier Kurshalbjahre unterteilt, die jeweils einzeln abgerechnet werden. Das Profulfach Ernährung und Chemie wird 6-stündig unterrichtet. Von den Fächern Deutsch und Mathematik muss eines der Fächer auf grundlegendem Niveau (4-stündig), das andere auf erhöhtem Anforderungsniveau (5-stündig) belegt werden. Das Fach, das auf erhöhtem Anforderungsniveau gewählt wird, ist automatisch schriftliches Prüfungsfach in der Abiturprüfung. Mindestens eine Fremdsprache muss belegt werden. Über drei Jahre muss eines der Fächer Biologie oder Physik durchgehend belegt werden (jeweils 3-stündig). Die Fächer Religionslehre/Ethik, Geschichte mit Gemeinschaftskunde und Sport müssen ebenfalls in beiden Jahrgangsstufen besucht werden. Weiterhin muss eines der beiden Ergänzungsfächer Sondergebiete der Biowissenschaften oder Sondergebiete der Ernährungswissenschaften belegt werden. Darüber hinaus bieten wir noch eine Reihe von Wahlfächern an, die besucht werden können, z. B. Wirtschaftslehre, Bildende Kunst, Musik oder der Seminarkurs.

## » Allgemeine Hochschulreife

Alle Schüler/innen legen die allgemeine Hochschulreife ab. Unter bestimmten Voraussetzungen kann der schulische Teil der Fachhochschulreife zuerkannt werden.

